

Особенности организации и проведения
ГИА - 11 в 2024 году

Повестка собрания:

Знакомство с государственной итоговой аттестацией в 2024 году:

- общая характеристика ГИА;
- предметы для сдачи ГИА;
- формы проведения ГИА;
- этапы участия в ГИА;
- необходимое условие получения аттестата и федеральной медали «За особые успехи в учении»;
- планируемые изменения в КИМ ЕГЭ в 2024 году



**Единый государственный экзамен (ЕГЭ) – это
основная форма государственной
(итоговой) аттестации выпускников школ
Российской Федерации.**

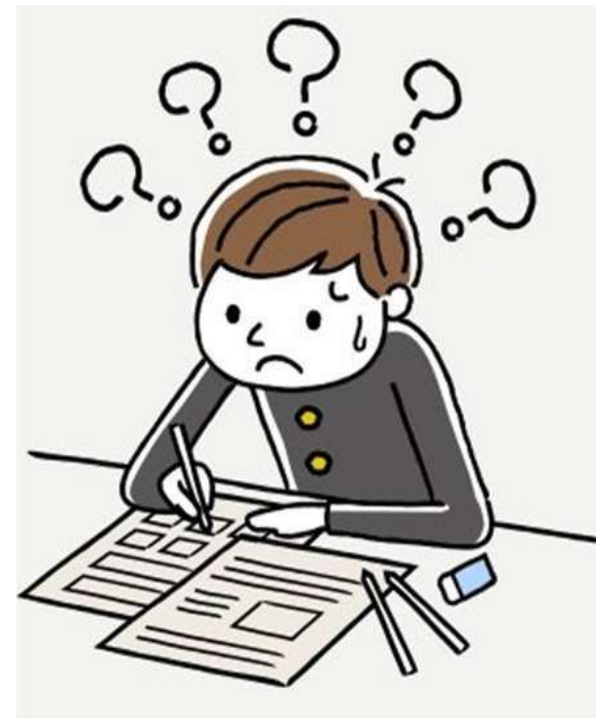
Особенности ЕГЭ

- **единые правила проведения**
- **единое расписание**
- **использование заданий стандартизированной формы (КИМ)**
- **использование специальных бланков для оформления ответов на задания**
- **проведение письменно на русском языке (за исключением ЕГЭ по иностранным языкам)**

Участники ЕГЭ-

обучающиеся, освоившие основные общеобразовательные программы среднего (полного) общего образования и **допущенные** в установленном порядке к государственной (итоговой) аттестации (выпускники текущего года).

К прохождению ГИА допускаются учащиеся, **не имеющие академической задолженности по всем предметам и имеющие допуск по итоговому сочинению**



Заявление на участие в ЕГЭ

с указанием предметов, которые выпускник собирается сдавать, необходимо подать

не позднее 1 февраля.



- Для получения аттестата выпускники текущего года сдают **обязательные предметы** – русский язык и математику.
- Сдать можно любое количество предметов из списка.

Предметы ЕГЭ



- Русский язык
- Математика
- Физика
- Химия
- Биология
- География
- История
- Информатика и ИКТ
- Английский язык
- Литература
- Обществознание

- **Каждый год ФИПИ вносит корректировки в структуру КИМ и критерии оценивания экзаменационных заданий на ЕГЭ.**
- **В 2024 году изменились формулировки некоторых заданий, а также снизился максимальный первичный балл по нескольким предметам.**

В 2024 году ФИПИ подает следующие минимальные баллы для предметов ЕГЭ:

Предмет	Минимальный первичный балл	Минимальный тестовый балл
Русский язык	16	36
Математика (базовый уровень)	3	7
Математика (профильный уровень)	6	27
История	7	32
Обществознание	20	42
Ин. языки	22	22
Китайский язык	17	22
Физика	11	36
Химия	13	36
Биология	16	36
География	10	37
Информатика	6	40
Литература	15	32

Важно!

Получить аттестат о получении полного среднего образования в 2024 году смогут выпускники, преодолевшие пороговые значения по обязательным предметам: **русскому языку и математике (базовой или профильной)....**

- В 2024 году для получения аттестата установлены следующие минимальные пороги:...**

Предмет	Необходимый минимум
Русский язык	24 тестовых балла
Математика (профиль)	27 тестовых баллов
Математика (база)	Оценка «3» в привычной школьной системе

На территории России существуют **две группы высших учебных заведений**. Первая группа является **подконтрольной Минобрнауки**. Соответственно их комиссии в ходе приемной компании руководствуются рекомендациями данного ведомства.

Вторая группа – **неподконтрольна Минобрнауки** и может устанавливать свои пороговые значения для потенциальных абитуриентов.

Для ВУЗов, которые обязаны выполнять требования Минобрнауки, установлены такие проходные баллы ЕГЭ 2024 по всем предметам:..

Предмет	Проходной балл Минобрнауки
Русский язык	40
Математика (профиль)	39
Обществознание	45
Химия	39
География	40
Биология	39
Иностранные языки	30
Китайский язык	30
Литература	40
История	35
Физика	39
Информатика	44

Правила проведения ГИА-11

Заявление + рекомендации ПМПК (*психолого-медико-педагогическая комиссия*)

- **Участник с ОВЗ (ограниченные возможности здоровья)**

Заявление + справка об инвалидности *с действительной датой на момент сдачи экзаменов*

- **Участник с инвалидностью**

Особенности ЕГЭ по математике - выбор базы ИЛИ профиля

Оценивается по 5-ти балльной шкале, учитывается при получении аттестата о среднем общем образовании

- **База**

Оценивается по 100-балльной шкале, учитываются при получении аттестата, могут быть использованы в качестве вступительных испытаний при поступлении в ВУЗ

- **Профиль**

В день проведения экзамена запрещается:

- участникам экзаменов – иметь при себе уведомление о регистрации на экзамены,
- средства связи, электронно-вычислительную технику, фото-, аудио и видеоаппаратуру, справочные материалы, письменные заметки и иные средства хранения и передачи информации;
- выносить из аудиторий и ППЭ ЭМ на бумажном или электронном носителях (за исключением случая перехода из аудитории подготовки в аудиторию проведения при проведении экзамена по иностранным языкам раздел «Говорение»),
- фотографировать или переписывать задания ЭМ;



**Лица, допустившие нарушения
установливаемого порядка проведения ГИА,**

удаляются с экзамена!

Пересдача возможна

ТОЛЬКО через год!



Если обучающийся **по состоянию здоровья** не может завершить выполнение экзаменационной работы, то он досрочно покидает аудиторию.

Экзамен может быть пересдан **в резервные дни**.

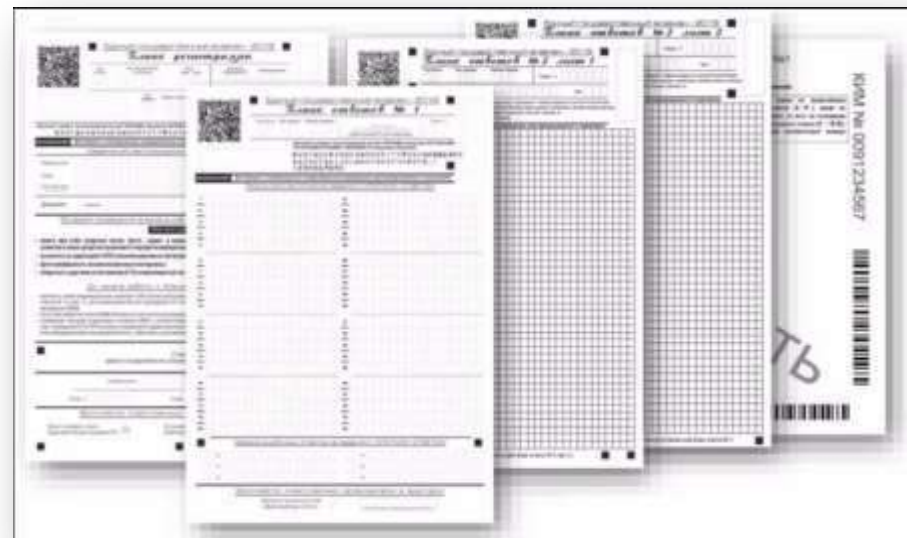


- Во время экзамена участники экзамена имеют право выходить из аудитории и перемещаться по ППЭ только в сопровождении одного из организаторов вне аудитории.
- При выходе из аудитории участники экзамена оставляют документ, удостоверяющий личность, ЭМ, письменные принадлежности и листы бумаги для черновиков со штампом образовательной организации, на базе которой организован ППЭ, на рабочем столе, а организатор проверяет комплектность оставленных ЭМ и количество листов бумаги для черновиков.
- Каждый выход участника экзамена из аудитории фиксируется организаторами в ведомости учёта времени отсутствия участников экзамена в аудитории
- Если один и тот же участник экзамена выходит несколько раз, то каждый его выход фиксируется в ведомости в новой строке.

В продолжительность экзаменов **не включается** время, выделенное на подготовительные мероприятия (инструктаж, заполнение регистрационных бланков и т.д.)



Печать КИМ будет производиться в аудитории!



Прием и рассмотрение апелляций



**О нарушении
установленного
Порядка проведения
экзамена**

**В день проведения экзамена по
соответствующему предмету, не
покидая ППЭ
(руководителю ППЭ)!!!!**

**О несогласии с
выставленными
баллами**

**В течение двух рабочих дней
после официального объявления
результатов ГИА по
соответствующему предмету
(директору школы)!!!!**



**Получить информацию о результатах государственной
итоговой аттестации
вы можете:**

- на официальном информационном портале единого
государственного экзамена :
<http://check.ege.edu.ru/>**

Как получить федеральную медаль «За особые успехи в учении»?

Медаль «За особые успехи в учении» вручается вместе с аттестатом о среднем общем образовании с отличием, то есть ученику, который окончил 11й класс, получил итоговые отметки «отлично» по всем учебным предметам и имеет одно из следующих достижений:

- сдавал ЕГЭ по русскому языку и математике профильного уровня и набрал не менее 70 баллов за каждый, либо набрал 70 баллов за экзамен по русскому языку и получил 5 баллов по математике базового уровня;



- **Золотым знаком «Отличник»** будут награждать школьников, у которых стоит **отлично** за все полугодовые, годовые и итоговые оценки в **10-м и 11-м классах.**

Ещё для получения знака нужно сдать экзамены по обязательным предметам и предметам по выбору.

- **Серебряный знак** получают выпускники, у которых не более двух отметок **хорошо** в **10-м и 11-м классах.** Для получения награды также нужно сдать экзамены по обязательным предметам и дисциплинам по выбору.

Дополнительные баллы при поступлении

Учтите, что официально установленные минимальные баллы для самых популярных университетов страны, скорее формальность, чем руководство к действию.

Нередко для зачисления на бюджет в таких ВУЗах не достаточно и 100-бальных результатов.

Борьба за бюджетные места разгорается между обладателями золотых медалей и дополнительных баллов, которые можно получить за особые достижения и победы в олимпиадах.

В **2024 году** утверждены **5 достижений**, за которые ВУЗы могут давать поступающим дополнительные баллы:

- идеальное сочинение;
- золотая медаль;
- СПО с отличием;
- портфолио с перечнем личных достижений;
- волонтерство....

Планируемые изменения в КИМ ЕГЭ в 2024 году



1. В заданиях 13 и 14 изменены формулировка задания и система ответов (множественный выбор в виде цифр). Одновременно с этим расширен языковой материал.
2. Изменена система оценивания ответов на задания 8 и 26.
3. Изменена формулировка задания 27. Предполагается, что при комментировании проблемы исходного текста примеры-иллюстрации являются неотъемлемой частью пояснений к ним. Уточнено также понятие анализа смысловой связи между примерами-иллюстрациями: «Проанализируйте указанную смысловую связь между примерами-иллюстрациями». Обоснование собственного мнения экзаменуемого требует включения примера-аргумента, опирающегося на жизненный, читательский или историко-культурный опыт экзаменуемого.
4. Скорректированы критерии оценивания выполнения задания 27.
5. Максимальный первичный балл за выполнение работы изменён с **54** до **50 баллов**.

1. Сокращено кол-во заданий базового уровня сложности с кратким ответом (с 7 до 6).
2. Уточнена тема сочинения 11.4: вместо формулировки, дающей экзаменуемому возможность привлекать любые произведения для раскрытия темы, в формулировку включены имена трёх писателей-классиков, из которых требуется выбрать одного.
3. Внесены коррективы в критерии оценивания выполнения заданий с развёрнутым ответом (в части повышения требований к грамотности):
 - уточнена система оценивания выполнения заданий 4.1/4.2, 9.1/9.2 (оценивание по двум, а не по трём критериям);
 - уточнён критерий оценивания выполнения заданий 4.1/4.2, 9.1/9.2, 5, 10 «Логичность, соблюдение речевых и грамматических норм» (учитываются не только логические и речевые, но и грамматические ошибки);
 - уточнены критерии 6, 7, 8 оценивания выполнения заданий 11.1–11.5 (требования к грамотности сочинений).
4. Максимальный первичный балл за выполнение работы изменён с **53** до **48**

ЕГЭ Математика (профильная)

1. В первую часть КИМ включено задание по геометрии (задание 2), проверяющее умения определять координаты точки, вектора, производить операции над векторами, вычислять длину и координаты вектора, угол между векторами.

2. Максимальный первичный балл за выполнение работы увеличен с **31** до **32** баллов

ЕГЭ Математика (базовая),

Химия

Изменений нет

ЕГЭ

Физика

1. Число заданий в КИМ сокращено с 30 до 26. В I части удалены интегрированное задание на распознавание графических зависимостей и два задания на определение соответствия формул и физических величин по механике и электродинамике; во II части работы удалено одно из заданий высокого уровня сложности (расчётная задача). Одно из заданий с кратким ответом в виде числа в первой части работы перенесено из раздела «МКТ и термодинамика» в раздел «Механика».

2. Сокращён объём проверяемых элементов содержания, а также спектр проверяемых элементов содержания в заданиях базового уровня с кратким ответом.

3. Максимальный первичный балл изменён с **54 до 45 баллов**

ЕГЭ

Информатика

Изменения структуры КИМ отсутствуют.

Задание 13 будет проверять умение использовать маску подсети при адресации в соответствии с протоколом IP.

ЕГЭ

Биология

Исключено задание 20 по нумерации 2023 г.

Общее число заданий сократилось с 29 до 28.

Максимальный первичный балл изменён с **59** до **57** баллов.

ЕГЭ

История

Детализирована структура задания 18 на установление причинно-следственных связей.

ЕГЭ

Обществознание

Скорректирована формулировка и внесены изменения в систему оценивания выполнения задания 24 (критерий 24.1).

ЕГЭ

География

Исключены задания 22 и 23 (по нумерации КИМ ЕГЭ 2023 г.) с топографической картой (определение азимута и построение профиля).

Общее число заданий в экзаменационной работе сократилось с 31 до 29.

Максимальный первичный балл изменён с **43 до 39 баллов.**

ЕГЭ

Иностранные языки

Изменения в содержании КИМ отсутствуют.

Изменена система уровней сложности заданий: на базовый (соответствует программе базового уровня) и высокий (соответствует программе углубленного уровня).

Уточнены формулировки задания 38 письменной части и задания 4 устной части, а также критерии оценивания ответов на задание 4.

Уменьшено максимальное количество баллов за выполнение заданий 1 и 11 (до 2 баллов), заданий 2 и 10 (до 3 баллов).

Максимальный первичный балл за выполнение работы изменён с **86 до 82 баллов.**

СОВЕТЫ РОДИТЕЛЯМ ВЫПУСКНИКА

УВАЖАЕМЫЙ РОДИТЕЛЬ!

*Именно Ваша поддержка нужна выпускнику,
Вашему ребенку!*

Скоро ЕГЭ!?



- Создайте комфортную обстановку;
- Не мешайте ребенку;
- Будьте уравновешенными и спокойными;
- Не пугайте предстоящими экзаменами;
- Следите, чтобы занятия чередовались с отдыхом;
- Помогите ребенку почувствовать свои сильные и слабые стороны;
- Организуйте правильный режим дня и питания;
- Дайте ребенку отдохнуть и хорошо выспаться накануне экзамена





САЙТЫ В ПОМОЩЬ

fipi.ru - Федеральный институт педагогических измерений

ege.edu.ru - Официальный информационный портал
ЕГЭ

obrnadzorgov.ru - Федеральная служба по надзору в
сфере образования и науки

www.rustest.ru - Официальный сайт Федерального центра
Тестирования

mon.gov.ru - Министерство образования и науки
Российской Федерации